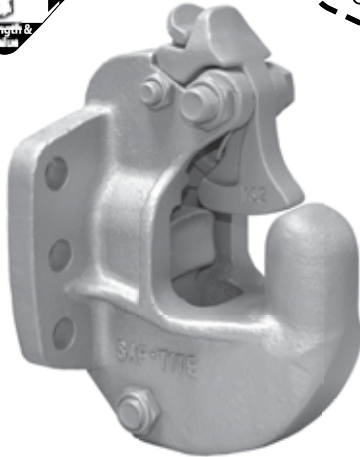


# 100-3 Saf-Tite - Acoplador (Gancho) Operado con Aire



PUEDA SER  
OPERADO CON Y SIN  
CAMARA DE AIRE

Una de las características más importantes de nuestro modelo 100-3 es su fuerte capacidad de arrastre y su seguro sistema de seguro (candado), características similares a nuestra serie 2000. Nuestro modelo 100-3 tiene el mismo patrón de barrenos que nuestro popular 2300, y que el modelo 370. Toda nuestra Serie 100 puede ser adaptada con y sin Cámara de Aire.

## INFORMACIÓN PARA ORDENAR

### Únicamente el Acoplador (Gancho):

- 100-3

### Kit Completo:

- 100-3 Incluye: Acoplador 100-3, Tornillería 502, Cámara de Aire 281, Guía para Cámara de Aire 467, Manguito Vástago 271.

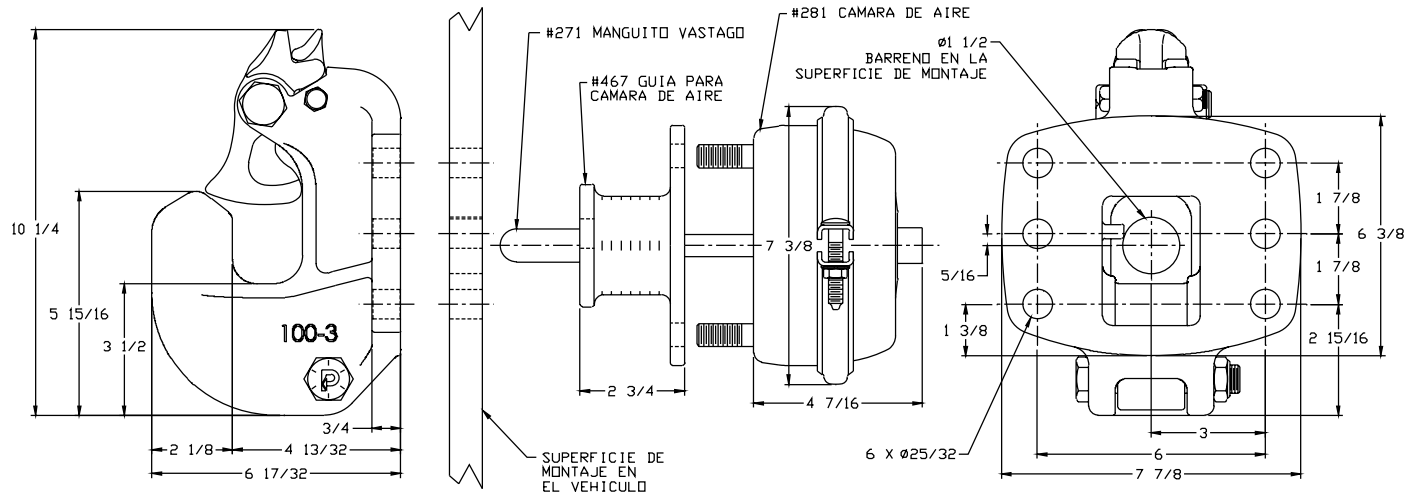
### Accesorios Opcionales:

- 282 Cámara de Aire tipo 30 (pág. 45): Ofrece un diafragma de mayor área, aplicándole mayor fuerza a la muela.
- Guía para Cámara de Aire (pág. 45): 467H (3/4 pulg. / 19 mm), 467F (5 1/2 pulg. / 140 mm)
- Manguito Vástago (pág. 45): 271B (4 3/8 pulg. / 111 mm), 271C (5 1/2 pulg. / 140 mm)
- Medidor de Desgaste 14014 (pág. 44): Para determinar el desgaste del cuerno.
- Medidor de Seguro 14026 (pág. 44): Para determinar el espacio del seguro.

## ESPECIFICACIONES

<b>Peso Bruto Vehicular:</b>	100,000 lbs.	(45,359 kg)
<b>Capacidad Máxima Vertical:</b>	18,000 lbs.	(8,164 kg)
<b>Capacidad Límite del Seguro:</b>	20,000 lbs.	(9,071 kg)
<b>Sección Transversal Máxima del Ojo:</b>	1 13/16 pulg.	(46 mm)
<b>Abertura Mínima del Ojo:</b>	2 3/8 pulg.	(60 mm)
<b>Peso Unitario:</b>	30.5 lbs.	(13.8 kg)

## DIBUJO DE INSTALACIÓN ESTÁNDAR



La longitud del vástago debe ser de 3 1/8 pulg. (79 mm) más el espesor del Puente de Montaje del acoplador para instalaciones estándar. (Ilustrado)

## INFORMACIÓN DE PARTES DE REEMPLAZO

### Modelo 100-3, Partes de Reemplazo disponibles:

101: Tornillo	266: Resorte
101A: Tuerca de Seguridad	271: Manguito Vástago
102: Tornillo	274: Tornillo
132: Seguro (Candado)	274A: Tuerca de Seguridad (2)
132A: Resorte	279: Muela
132B: Buje	
133: Cerrojo de Candado	
133A: Resorte	
134B: Buje	



## GUIA IMPORTANTE que aplica a todos los Acopladores Premier Operados con Cámara de Aire

- Ningún componente del cuerpo del gancho deberá ser soldado.
- Siempre se deberá usar grado 8 en toda la tornillería y torqueada apropiadamente.
- No se deberá aplicar ninguna clase de grasa a los ganchos, ni al cuerpo del cuerno, o donde asienta el Ojo de Lanza.
- Deberá usarse Cámara de Aire tipo 24 o 30 de 90-120 PSI.
- Los componentes del Gancho deben ser limpiados, inspeccionados y lubricados como mínimo cada 90 días.
- NO DESCUADRE, cualquier aplicación inadecuada como sobre esfuerzo excesivo puede provocar daño al producto y a sus componentes, resultando en fallas y desprendimiento del remolque mientras esta en movimiento.

